



**Procedury postępowania z wnioskami przedsiębiorców
występujących
do Funduszu o wypłatę świadczeń z ustawy
z dnia 1 lipca 2009 r. o łagodzeniu skutków kryzysu
ekonomicznego dla pracowników
i przedsiębiorców**



Fundusz Gwarantowanych Świadczeń Pracowniczych

**Ustawa z dnia 1 lipca 2009 r. o łagodzeniu skutków kryzysu ekonomicznego dla pracowników i przedsiębiorców
(Dz. U. z 2009 r. Nr 125 poz. 1035) w zakresie zadań realizowanych przez Fundusz Gwarantowanych Świadczeń Pracowniczych.**

Wystąpienie Zbigniewa Pusza
Dyrektora Krajowego Biura FGŚP

Warszawa, 2009



Ustawa weszła w życie 22 sierpnia 2009 roku

Rozporządzenie Ministra Pracy i Polityki Społecznej w sprawie przyznawania i wypłaty świadczeń z Funduszu Gwarantowanych Świadczeń Pracowniczych przedsiębiorcom w przejściowych trudnościach finansowych zostało opublikowane 25 sierpnia 2009 r.
(Dz. U. z 2009 r. Nr 135 poz. 1112)



O pomoc mogą się ubiegać przedsiębiorcy, którzy spełniają warunki wymienione w art. 3 ustawy:

- 1) u którego wystąpił spadek obrotów gospodarczych, rozumianych jako sprzedaż, nie mniej jednak niż o 25%, liczony w ujęciu ilościowym lub wartościowym w ciągu trzech kolejnych miesięcy po dniu 1 lipca 2008 r. w porównaniu do tych samych trzech miesięcy w okresie od dnia 1 lipca 2007 r. do dnia 30 czerwca 2008 r.,



2) który nie zalega w regulowaniu zobowiązań podatkowych, składek na ubezpieczenia społeczne i ubezpieczenie zdrowotne oraz Fundusz i Fundusz Pracy, z wyjątkiem przypadku, gdy:

a) zadłużony pracodawca zawarł porozumienie w sprawie spłaty zadłużenia i terminowo opłaca raty lub korzysta z odroczenia terminu płatności albo

b) zaleganie w regulowaniu składek na ubezpieczenia społeczne i ubezpieczenie zdrowotne oraz Fundusz i Fundusz Pracy powstało za okres rozliczeniowy po dniu 1 lipca 2008 r. a program naprawczy, o którym mowa w pkt. 5, przewiduje pełną spłat tych zobowiązań,

3) wobec którego nie zachodzą przesłanki do ogłoszenia upadłości, o których mowa w art. 11-13 ustawy z dnia 28 lutego 2003 r. - Prawo upadłościowe i naprawcze (Dz. U. Nr 60, poz. 535, z późn. zm.),



4) który w dniu 1 lipca 2008 r. nie znajdował się w trudnej sytuacji ekonomicznej w rozumieniu Komunikatu Komisji - Wytyczne wspólnotowe dotyczące pomocy państwa w celu ratowania i restrukturyzacji zagrożonych przedsiębiorstw (Dz. Urz. UE C 244, z 01.10.2004, str. 2) oraz w rozumieniu art. 1 ust. 7 rozporządzenia Komisji WE nr 800/2008 z dnia 6 sierpnia 2008 r. uznające niektóre rodzaje pomocy za zgodne ze wspólnym rynkiem w zastosowaniu art. 87 i 88 Traktatu (ogólne rozporządzenie w sprawie wyłączeń blokowych) (Dz. Urz. UE L 214 z 09.08.2008),

5) który opracował program naprawczy, uprawdopodobniający poprawę kondycji finansowej przedsiębiorcy, sporządzony na rok liczony od pierwszego dnia miesiąca następującego po dniu złożenia wniosku, o którym mowa w art. 14 ust. 1,



6) który nie otrzymał pomocy publicznej na wyposażenie lub doposażenie stanowiska pracy dla skierowanego bezrobotnego ze środków Funduszu Pracy, zgodnie z umową o refundację zawartą na podstawie art. 46 ust. 1 pkt 1 ustawy z dnia 20 kwietnia 2004 r. o promocji zatrudnienia i instytucjach rynku pracy po dniu 1 lutego 2009 r. albo otrzymał tę pomoc ale od dnia wydania decyzji o otrzymaniu pomocy publicznej na wyposażenie lub doposażenie stanowiska pracy dla skierowanego bezrobotnego ze środków Funduszu Pracy upłynęło co najmniej 12 miesięcy.

7) który uzyskał zaświadczenie potwierdzające spełnienie warunków, o których mowa w pkt. 1-6 - przedsiębiorcy w przejściowych trudnościach finansowych.



Przedsiębiorca w przejściowych trudnościach finansowych zwraca się do Funduszu Gwarantowanych Świadczeń Pracowniczych (Biura Terenowego Funduszu) bez względu na rodzaj wnioskowanych świadczeń (art.15 ust.1)



I. Ze środków Funduszu Gwarantowanych Świadczeń Pracowniczych (1)

1. Można udzielić pracownikowi świadczenia (art. 14 ust. 1 pkt 1-3):
 - a.) na częściowe zaspokojenie wynagrodzeń pracowniczych na czas przestoju ekonomicznego za okres nie przekraczający 6 miesięcy, liczonych od 3 miesiąca przed dniem złożenia wniosku do upływu 9 miesiąca po dniu złożenia wniosku (do 100% zasiłku - obecnie 575,00 zł) z uwzględnieniem wymiaru czasu pracy pracownika;
 - b.) na częściowe zrekompensowanie obniżenia wymiaru czasu pracy za okres nie przekraczający 6 miesięcy (do 70% zasiłku - obecnie 402,50 zł, w zależności od stopnia obniżenia wymiaru czasu pracy pracownika);
2. Udzielić przedsiębiorcy świadczenia na opłacenie składek na ubezpieczenie społeczne pracowników należnych od pracodawcy od przyznanych świadczeń.



II. Ze środków Funduszu Gwarantowanych Świadczeń Pracowniczych (2)

3. Ustalić nowe warunki spłaty należności Funduszu, które powstały przed dniem 30 czerwca 2008 r., przedsiębiorcy któremu udzielono pożyczki z tytułu przejściowych trudności finansowych na podstawie Ustawy z 29 grudnia 1993 r. o ochronie roszczeń pracowniczych i który nie podlega procesowi likwidacji:

a) odroczyć termin płatności należności Funduszu oraz rozłożyć spłatę należności na raty ustalając:

w przypadku jednorazowej spłaty przez dłużnika 15% należności wobec Funduszu, w terminie 14 dni po dniu złożenia wniosku, 12-miesięczny okres odroczenia płatności i spłatę pozostałej części należności w 24 ratach,

w pozostałych przypadkach - 12-miesięczny okres odroczenia płatności i spłatę pozostałej części należności w 12 ratach, albo



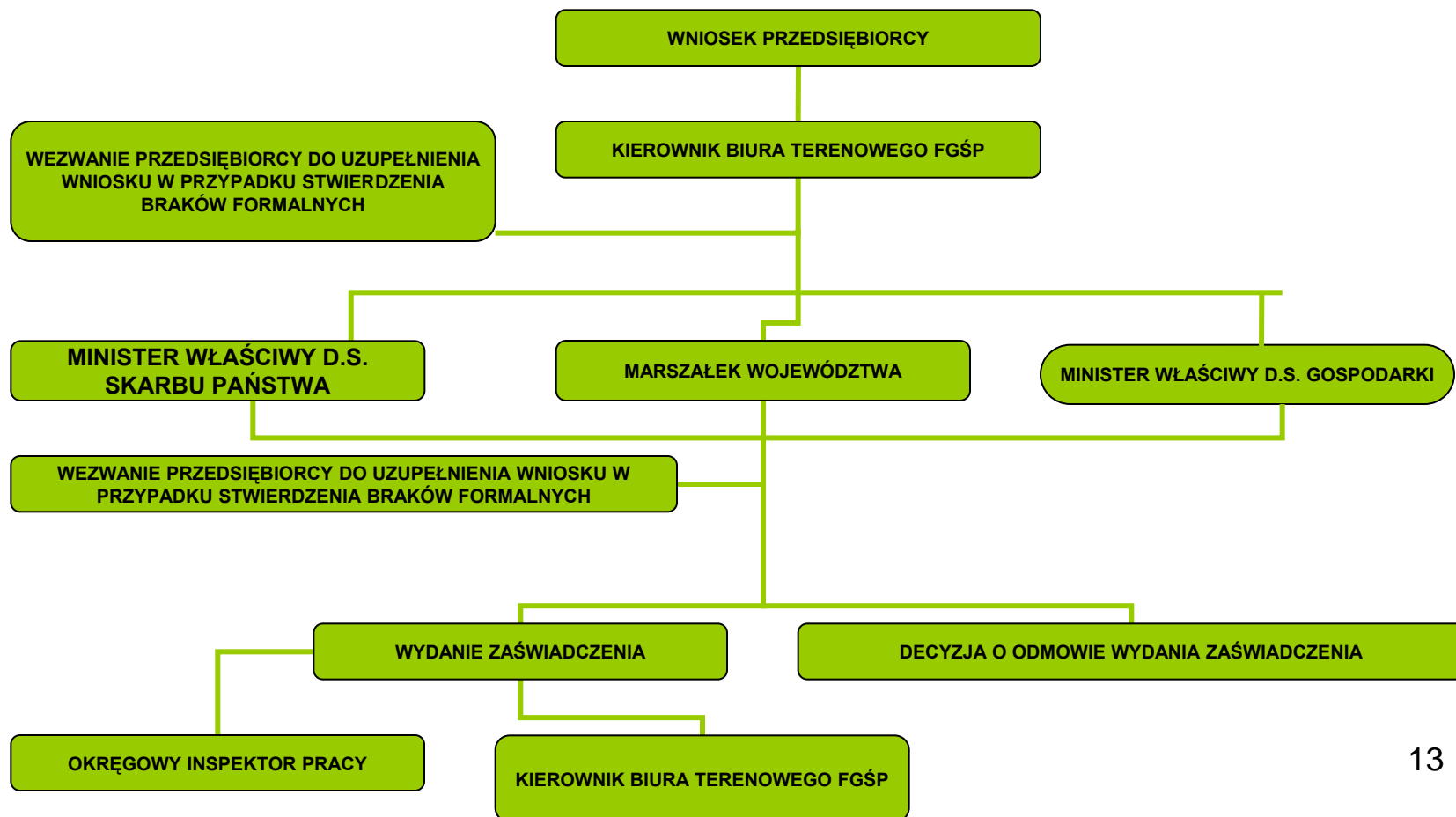
b) zawiesić postępowanie egzekucyjne i naliczanie odsetek od niespłaconej kwoty świadczeń pracowniczych stanowiących należności Funduszu na okres roku od dnia złożenia wniosku, z możliwością przedłużenia terminu spłaty o okres kolejnego roku na podstawie dodatkowego wniosku, o ile sytuacja gospodarcza przedsiębiorcy nie uległa pogorszeniu w stosunku do sytuacji opisanej w pierwszym wniosku.



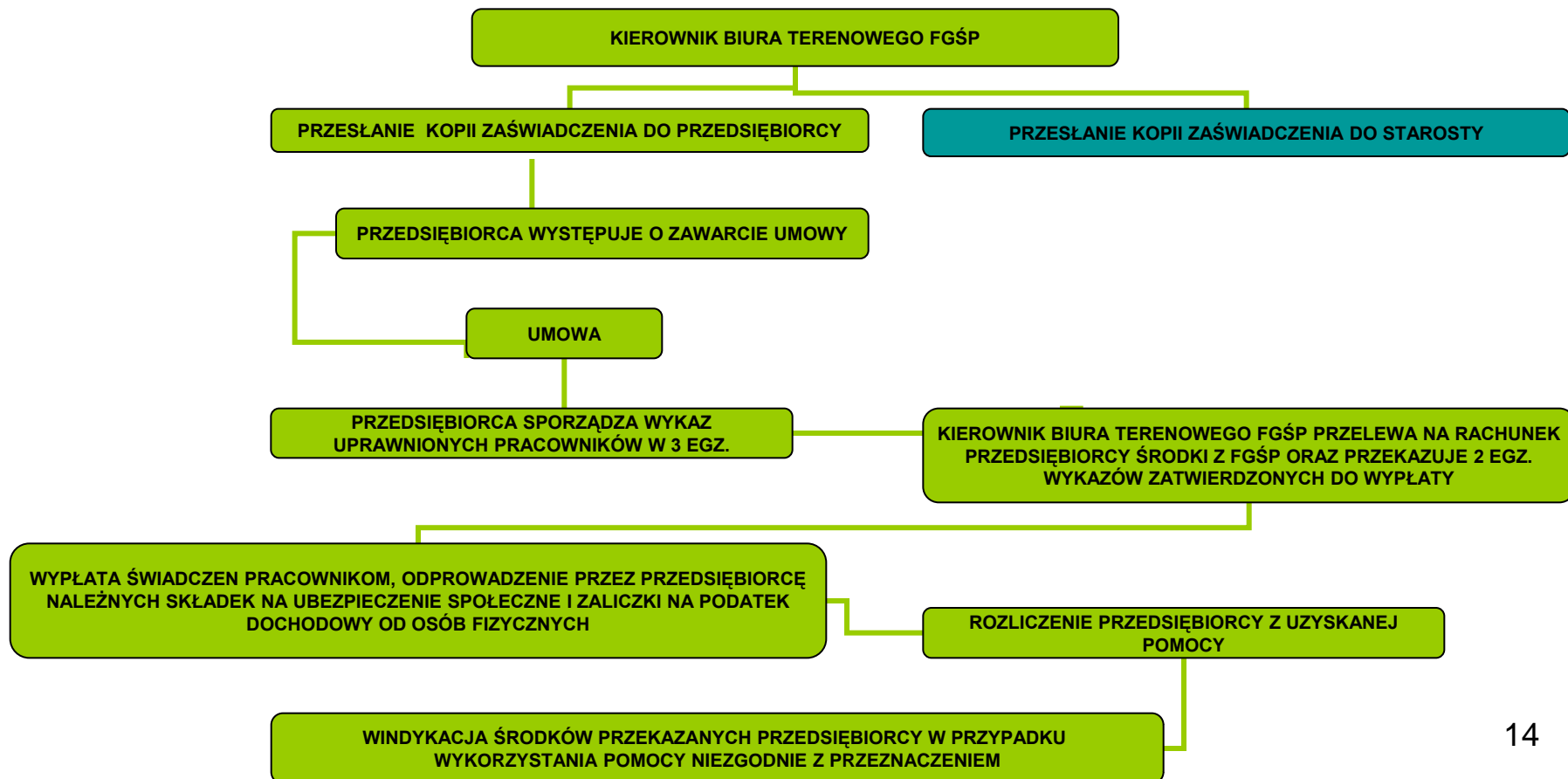
III. Ze środków Funduszu Pracy

1. Na wniosek przedsiębiorcy w przejściowych trudnościach finansowych, który utworzył fundusz szkoleniowy, Starosta może dofinansować:
 - a.) koszty szkolenia pracowników za okres nie przekraczający 6 miesięcy;
 - b.) koszty studiów podyplomowych za okres nie przekraczający 12 miesięcy;
2. Wysokość dofinansowania wynosi na jedną osobę do 80% kosztów szkolenia lub studiów podyplomowych, nie więcej jednak niż 300% przeciętnego wynagrodzenia w poprzednim kwartale.
3. W okresie szkolenia lub studiów podyplomowych pracownikowi przysługuje stypendium – do 100% zasiłku.
4. Od wypłaconych stypendiów Starosta sfinansuje składki na ubezpieczenie społeczne należne od pracodawcy.

Schemat postępowania z wnioskami przedsiębiorców w przejściowych trudnościach finansowych występujących o udzielenie pomocy publicznej (1)



Schemat postępowania z wnioskami przedsiębiorców w przejściowych trudnościach finansowych występujących o udzielenie pomocy publicznej (2)





Dokumenty składane do Biura Terenowego Funduszu (1)

I. Wniosek przedsiębiorcy – Część A (o wydanie zaświadczenia o spełnieniu warunków przedsiębiorcy w przejściowych trudnościach finansowych).

Dokumenty załączone do wniosku do Części A:

1. Dokumenty potwierdzające spełnienie warunków o których mowa w art. 3 ust. 1 pkt 1-4 i 6 ustawy:
 - aktualne zaświadczenie o nadaniu numeru REGON i kopia decyzji o nadaniu NIP,
 - aktualny odpis z rejestru przedsiębiorców Krajowego Rejestru Sądowego lub wypis z ewidencji działalności gospodarczej,



- aktualne zaświadczenie banku prowadzącego rachunek lub spółdzielczej kasy oszczędnościowo-kredytowej o numerze prowadzonego rachunku,
- zaświadczenie z ZUS i US o niezaleganiu ze zobowiązaniami publicznoprawnymi lub zaświadczenie zawarcia porozumienia z ZUS lub kopii decyzji US w sprawie spłaty zadłużenia i terminowego opłacania rat lub o korzystaniu z odroczenia terminu płatności,



Dokumenty składane do Biura Terenowego Funduszu (2)

Dokumenty potwierdzające istnienie związku między przejściowymi trudnościami finansowymi a spadkiem obrotu, przy czym:

w przypadku przedsiębiorców na których ciąży obowiązek sporządzania sprawozdania o przychodach, kosztach i wyniku finansowym oraz o nakładach na środki trwałe.

- dokument F-01 - sprawozdania obejmujące okres kolejnych 3 miesięcy przed datą wniosku, w których nastąpił spadek obrotów, nie wcześniej niż za okres od dnia 1 lipca 2008 r. oraz sprawozdania obejmujące te same miesiące z okresu od dnia 1 lipca 2007 r. do dnia 30 czerwca 2008 r lub,



w przypadku przedsiębiorców niezobowiązanych do sporządzania F-01,

- ale prowadzących pełną rachunkowość – informacja o przychodach, zysku (stracie), zobowiązaniach i należnościach, obejmująca okres kolejnych 3 miesięcy przed datą wniosku, w których wystąpił spadek obrotów, nie wcześniej niż za okres od dnia 1 lipca 2008 r. oraz informacja o przychodach, zysku (stracie), zobowiązaniach i należnościach obejmująca te same miesiące z okresu od dnia 1 lipca 2007 r. do dnia 30 czerwca 2008 r. lub,



Dokumenty składane do Biura Terenowego Funduszu (3)

w przypadku przedsiębiorców nieprowadzących ksiąg rachunkowych,

- informacje wynikające z ewidencji podatkowych, obejmujące okres kolejnych 3 miesięcy przed datą wniosku, w których nastąpił spadek obrotów, nie wcześniej niż za okres od dnia 1 lipca 2008 r. oraz informacje wynikające z ewidencji podatkowych obejmujące te same miesiące z okresu od dnia 1 lipca 2007 r. do dnia 30 czerwca 2008 r., w tym dane o przychodach, kosztach i dochodzie (wyciąg z księgi przychodów i rozchodów), o przychodach (wyciąg z ewidencji przychodów).



- oświadczenie o obowiązującej u przedsiębiorcy stopie procentowej składki na ubezpieczenie wypadkowe,
- oświadczenie na bazie którego naliczana jest składka na ubezpieczenie społeczne (przekroczenie roszczeń podstawy wymiaru składek na ubezpieczenie emerytalne i rentowe, stanowiącej 30-krotność prognozowanego przeciętnego wynagrodzenia).



Dokumenty składane do Biura Terenowego Funduszu (4)

2. Program naprawczy sporządzony przez przedsiębiorcę na rok liczony od pierwszego dnia miesiąca następującego po dniu złożenia wniosku uprawdopodobniający poprawę kondycji finansowej przedsiębiorcy.
3. Oświadczenie przedsiębiorcy o niekorzystaniu dotychczas przez pracowników z pomocy z tytułu przestoju ekonomicznego, ograniczenia wymiaru czasu pracy oraz stypendium, o którym mowa w art. 24 ust. 1 ustawy, oraz innego świadczenia z tytułu zatrudnienia, szkolenia albo studiów podyplomowych, finansowanego ze środków publicznych.
4. Pisemna zgoda pracownika na objęcie przestojem ekonomicznym (imię, nazwisko pracownika, jego numer PESEL, oświadczenie pracownika o wyrażeniu zgody, podpis pracownika).



Dokumenty składane do Biura Terenowego Funduszu (5)

Część B wniosku na której wnosi o zawarcie umowy na wypłatę świadczeń na wypłatę Funduszu z tytułu:

I.

1. Przestoju ekonomicznego, w kwocie
 2. Obniżenia wymiaru czasu pracy w kwocie
 3. Składek na ubezpieczenie społeczne pracowników należnych od pracodawcy od przyznanych świadczeń, w kwocie
- dla pracowników objętych wnioskiem o zawarcie umowy w okresie od do



II.

Ustalenie nowych warunków spłaty należności Funduszu poprzez:

1. Odroczenie terminu płatności należności Funduszu oraz rozłożenie spłaty należności na raty zgodnie z art. 14 ust. 1 pkt 3 litera a ustawy.
2. Zawieszenie postępowania egzekucyjnego i naliczania odsetek od niespłaconych świadczeń pracowniczych stanowiących należności Funduszu na okres



Dokumenty składane do Biura Terenowego Funduszu (6)

Razem z częścią B przedsiębiorca składa oświadczenia i zobowiązania:

oświadczenia:

1. Oświadczenie o otrzymaniu w okresie ostatnich trzech lat pomocy na zasadach de minimis w wysokości
2. Oświadczenie o otrzymaniu pomocy publicznej innej niż pomoc de minimis w wysokości
3. Oświadczenie o otrzymaniu w bieżącym roku kalendarzowym pomocy udzieloną na podstawie pkt 4.2.2 Komunikatu Komisji – Tymczasowe wspólnotowe ramy prawne w zakresie pomocy państwa ułatwiające dostęp do finansowania w dobie kryzysu finansowego i gospodarczego w wysokości



4. Oświadczenie, że otrzymana pomoc wykorzystana została zgodnie z przeznaczeniem.

5. Oświadczenie o nie wypowiedzeniu pracownikowi umowy o pracę z przyczyn nie dotyczących pracownika w okresie lub okresach pobierania świadczeń z tytułu przestoju ekonomicznego, obniżenia wymiaru czasu pracy lub stypendium oraz w okresie lub okresach przypadających bezpośrednio po okresie lub okresach pobierania wskazanych wyżej świadczeń.



Dokumenty składane do Biura Terenowego Funduszu (7)

Zobowiązania:

Zobowiązania do natychmiastowego zwrotu kwoty pomocy w sytuacji, gdy uzyskana pomoc zostanie wykorzystana niezgodnie z przeznaczeniem wraz z odsetkami ustawowymi, w przypadku niespełnienia warunków umowy.

A także zobowiązanie do niezwłocznego złożenia wykazu pracowników uprawnionych do świadczeń wypłaconych z Funduszu.



Kierownik Biura Terenowego sprawdzone po względem formalnym dokumenty (wniosek przedsiębiorcy – Część A i Część B wraz ze wszystkimi załącznikami) przekazuje: (1)

ministrowi właściwemu do spraw Skarbu Państwa, gdy o dotację wnioskuje przedsiębiorstwo państwowe albo spółka z udziałem Skarbu Państwa, która nie jest mikroprzedsiębiorcą, małym lub średnim przedsiębiorcą,

marszałkowi województwa, gdy o dotację wnioskuje:



mikroprzedsiębiorca (firma, która w co najmniej 1 z 2 ostatnich lat obrotowych zatrudniała średniorocznie mniej niż 10 pracowników oraz osiągnęła roczny obrót netto ze sprzedaży towarów, wyrobów i usług oraz operacji finansowych nie przekraczający równowartości w złotych 2 mln euro lub sumy aktywów jego bilansu sporządzonego na koniec jednego z tych lat nie przekroczyły równowartości tej kwoty),

mały przedsiębiorca (firma, która w co najmniej 1 z 2 ostatnich lat obrotowych zatrudniała średniorocznie mniej niż 50 pracowników oraz osiągnęła roczny obrót netto ze sprzedaży towarów, wyrobów i usług oraz operacji finansowych nie przekraczający równowartości w złotych 10 mln euro lub sumy aktywów jego bilansu sporządzonego na koniec jednego z tych lat nie przekroczyły równowartości tej kwoty)

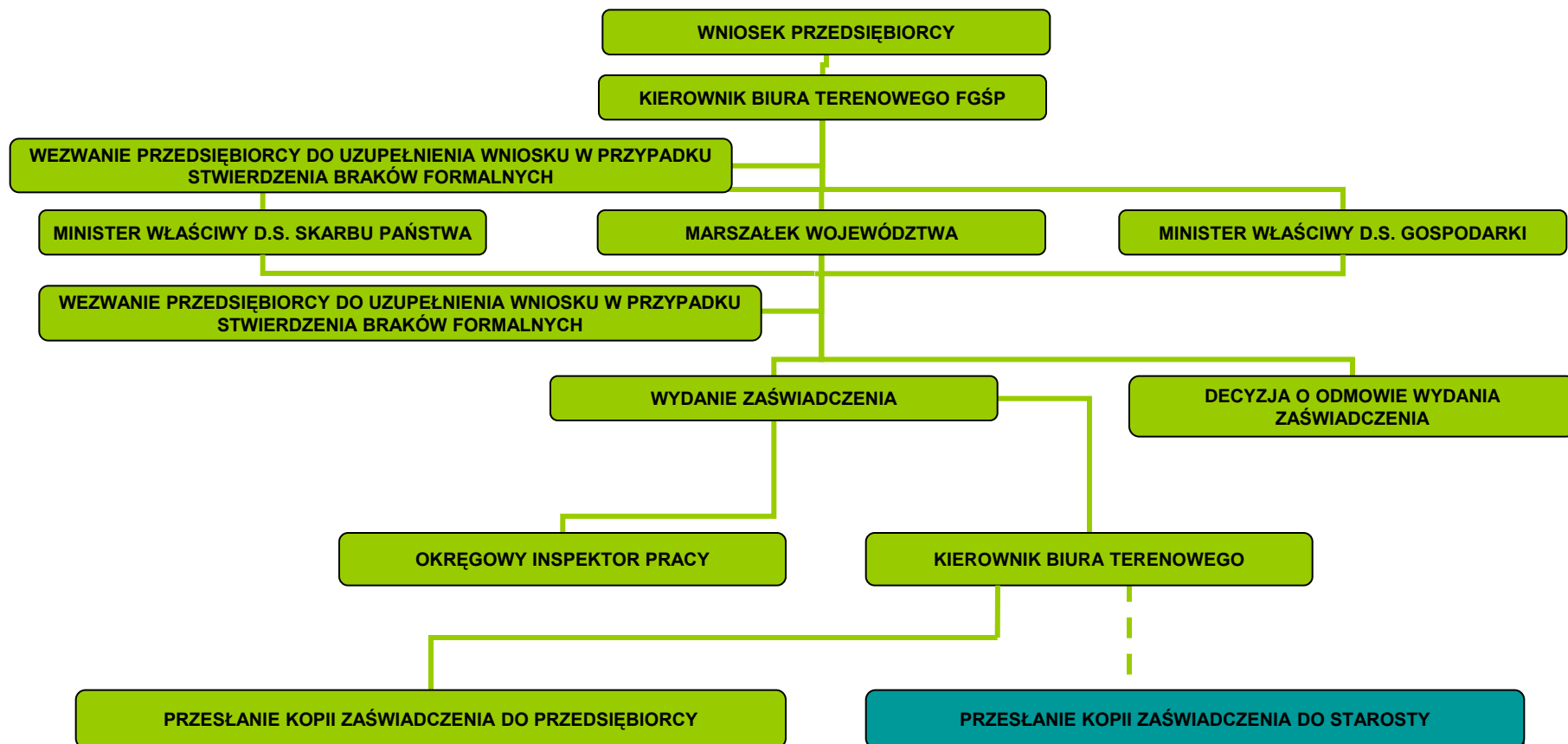


Kierownik Biura Terenowego sprawdzone po względem formalnym dokumenty (wniosek przedsiębiorcy – Część A i Część B wraz ze wszystkimi załącznikami) przekazuje: (2)

- średni przedsiębiorca (firma, która w co najmniej 1 z 2 ostatnich lat obrotowych
- zatrudniała średniorocznie mniej niż 250 pracowników oraz osiągnęła roczny obrót netto ze sprzedaży towarów, wyrobów i usług oraz operacji finansowych nie przekraczający równowartości w złotych 50 mln euro lub sumy aktywów jego bilansu sporządzonego na koniec jednego z tych lat nie przekroczyły równowartości w złotych 43 mln euro)

ministrowi właściwemu do spraw gospodarki, gdy o dotacje wnioskuje inny przedsiębiorca nie podlegający rozpatrzeniu przez ministra skarbu państwa oraz marszałka województwa

Schemat postępowania z wnioskami przedsiębiorców o wydaniu zaświadczenia o uznaniu za przedsiębiorcę w przejściowych trudnościach finansowych



Świadczenia ze środków Funduszu Gwarantowanych Świadczeń Pracowniczych (1)





Świadczenia ze środków FGŚP (za czas przestoju ekonomicznego, z tytułu obniżenia wymiaru czasu pracy, na opłacenie składek na ubezpieczenia społeczne pracowników należnych od pracodawcy od przyznanych świadczeń) (2)

PRZEDSIĘBIORCA SPORZĄDZA WYKAZ UPRAWNIONYCH PRACOWNIKÓW W 3 EGZ.

KIEROWNIK BIURA TERENOWEGO FGŚP PO ZATWIERDZENIU WYKAZU PRZELEWA NA RACHUNEK PRZEDSIĘBIORCY ŚRODKI Z FGŚP ORAZ PRZEKAŻUJE 2 EGZ. WYKAZÓW ZATWIERDZONYCH DO WYPŁATY

PRZEDSIĘBIORCA WYPŁACA ŚWIADCZENIA PRACOWNIKOM W TERMINIE 7 DNI, ODPROWADZA NALEŻNE SKŁADKI NA UBEZPIECZENIE SPOŁECZNE, ZALICZKI NA PODATEK DOCHODOWY OD OSÓB FIZYCZNYCH I PRZEKAŻUJE NALEŻNOŚCI ALIMENTACYJNE

ROZLICZENIE PRZEDSIĘBIORCY Z UZYSKANYCH ŚRODKÓW W TERMINIE 30 DNI OD DNIA OTRZYMANA ŚRODKÓW FINANSOWYCH

WINDYKACJA ŚRODKÓW PRZEKAZANYCH PRZEDSIĘBIORCY W PRZYPADKU WYKORZYSTANIA POMOCY NIEZGODNIE Z PRZEZNACZENIEM



Dziękuję za uwagę

**Dyrektor Krajowego Biura FGŚP
Zbigniew Pusz**

Warszawa, 2009